

وزارة الثقافة لولاية
ساكسونيا السفلى



الأسئلة الهامة وإجاباتها

الانتقال من مرحلة (Grundschule)
التعليم الابتدائية
إلى مرحلة التعليم ما
بعد الابتدائية



ساكسونيا السفلى

1. ما هي المساعدات التي يمكن أن أحصل عليها مع قرارى لزيارة المدرسة ما بعد الابتدائية لطفلى؟

المدرسة الابتدائية تتيح لك أثناء العام الدراسي الرابع على الأقل جلستين للتشاور من أجل الاستعلام عن تطور الحالة التعليمية الفردية لطفلك وكذلك تقديم النصح في اختيار أنواع المدارس ما بعد الابتدائية والدورات التعليمية التدريبية. وبناء على رغبتك فإنه بإمكان المعلمين إبداء النصح حول ماهية المدرسة القادمة والمثبتة في ملف التوثيق تذكر أن المعلمين يعرفون طفلك وهم قادرون على تقييم أدائه بالمقارنة بغيره من التلاميذ. بالإضافة إلى ذلك سيتم إعلامك في لقاء للمعلومات في نهاية الصف الثالث أو بداية الصف الرابع حول المتطلبات والمحتوى التعليمي في المدارس ما بعد الابتدائية وفرص تغير نوع المدرسة وكذلك عن إتمام مرحلة التعليم الابتدائي لطفلك. ثم عليك أنت إتخاذ قرار بشأن نوع التعليم ما بعد الابتدائي لطفلك واختيار المدرسة والتسجيل بها. للعلم فإن مواعيد تسجيل المدارس ما بعد الابتدائية تكون في الفترة من 5 حتى 10 أسابيع قبل بداية العطلة الصيفية.

بالنسبة للطلاب الذين يحتاجون إلى دعم تعليمي خاص يُرجى من أولياء الأمور الرجوع إلى منشورات "إمكانية الإنتقال إلى المدارس ما بعد الابتدائية".

www.mk.niedersachsen.de

> Service > Publikationen > Weitere Themen

2. هل هناك متطلبات إلزامية لجلسات المشورة؟

لتسجيل جلسات المشورة مع المعلمين يجب استخدام النماذج المعدة لذلك والمتاحة لجميع الطلاب. وهذا أمر الغرض منه توحيد الإجراءات وضمان مساعدة المعلمين في الإلمام بكل الجوانب الهامة من أجل تقديم المساعدة. أساس جلسات المشورة هو التعرف على التطور التعليمي والسلوكي والاجتماعي والعلمي لطفلك وهي معايير ضرورية لتقديم المشورة لنوع المدرسة ما بعد الابتدائية المناسبة لطفلك. متوسط درجات الطالب لا تحدد نوع التعليم ما بعد الابتدائي ولكن يراعى في الاعتبار إجمالي الدرجات عند اختيار التوجه الدراسي. وبالإضافة إلى المحصلة التعليمية فإن تطور شخصية التلميذ والظروف الخارجية وتأثير ذلك على التعليم يجب أن يأخذ في عين الاعتبار.

السيدات والسادة، أعزائي أولياء الأمور

منذ بداية العام الدراسي 2015 / 2016 ينتقل التلاميذ بدون الحصول على توصية مدرسية لمرحلة التعليم ما بعد الابتدائية مما يضع على عاتقكم أمر إتخاذ قرار إلى أي نوع من مدارس التعليم ما بعد الابتدائية يتجه أبنائكم مستقبلاً.

هذه النشرة توضح لحضراتكم التوجه الأول حول أنواع التعليم المختلفة في ولاية ساكسونيا السفلى.

إضافة إلى ذلك يستطيع حضراتكم أثناء الفصل الدراسي الرابع الحصول على مقابلة للتشاور مع المعلم المسئول عن أطفالكم للوقوف بوضوح على مستوى الطفل وما يناسبه، ويرجى منكم انتهاز هذه الفرصة للتشاور. كذلك أيضاً يجب الا يفوتكم الدورات الإعلامية عن المدارس ما بعد الابتدائية والتي يتم فيها توضيح الرسالة التربوية وأساليب ومتطلبات الأداء في كل نوع من العمل المدرسي بهذه المدارس وأوجه التنوع بينها. هذا التنوع الذي يمثل أحد مبادئ السياسة التعليمية لولاية ساكسونيا السفلى.

وعلى هذا الأساس سوف تكونون قادرين على إتخاذ قرار سليم للتعليم المستقبلي لطفلكم. "إن طفلاً سعيداً يستطيع ان يقوم بمتطلبات المدرسة التي وقع عليها الاختيار" يجب أن يكون هدفنا جميعاً.



Jant Händrik

جرانت هندريك تونه
وزير التربية في ساكسونيا السفلى



© drubig-photo / Fotolia

المدرسة الثانوية المتخصصة في العلوم الدراسية (Realschule) توفر لتلاميذها إمتداد المعلومات (الثقافية) العامة وكذلك التوجيه المهني العام على نحو يؤدي بالتلميذ إلى خلاصة من أساليب العمل، التي تمكنهم من أداء عملية التعليم على نحو متزايد بشكل مستقل. وتمكن هذه المدرسة تلاميذها من التركيز الفردي على إحدى النقاط التعليمية الهامة من خلال التركيز على الملامح المهنية كاللغات الأجنبية والإقتصاد والهندسة والصحة والخدمات الاجتماعية.

المدرسة الثانوية العامة (Gymnasium) تعطي تلاميذها تعليم عام أوسع وأعمق وتمكن التلميذ من مهارات التعليم بشكل عام. وكذلك تقوي التعليم والعمل الذاتي. ومن خلال العروض التعليمية ذات الصلة، يتاح للتلميذ التخصص الفردي سواء لمستوى التعليم الثانوي أو الأساسي.

المدرسة المتقدمة (Oberschule) تقدم لتلاميذها التعليم العام الأساسي المتعمق والذي يتناسب مع إمكانيات وميول التخصص الفردي للتلميذ. هذه المدرسة تعزز المهارات الأساسية الذاتية والاجتماعية للتلميذ. كما تقدم لتلاميذ الصف التاسع والعاشر:

- التركيز على التوجه والتدريب المهني
- التركيز على اللغات الأجنبية والإقتصاد والهندسة والصحة والرعاية الاجتماعية
- تأهيل التلميذ للمرحلة الثانوية العامة

المدرسة الشاملة (Gesamtschule) توفر لتلاميذها التعليم الموحد الأساسي سواء عام أو بتعمق. وكذلك تقوي المهارات الأساسية ومهارات التعليم الذاتي والأعمال ذات الصلة بالعلم التي تناسب إمكانيات وميول التخصص الفردي للتلميذ. كما توفر أيضاً مع إختلاف المتطلبات التعليمية تجربة التعلم المشترك مما يعزز التوجه الاجتماعي من خلال حصص دراسية مشتركة.

3. أين يمكنني الحصول على معلومات حول متطلبات/ شروط المدارس ما بعد الابتدائية؟

حول المتطلبات المدرسية سواء للمدرسة الرئيسية (Hauptschule) أو للمدرسة الثانوية المتخصصة في العلوم الدراسية (Realschule) أو للمدرسة الثانوية المتقدمة (Ober- schule) أو للمدرسة الثانوية العامة (Gymnasium) أو للمدرسة الشاملة (Gesamtschule) فإنه يمكنك اللجوء إلى المدرسة مباشرة، حيث أن المدارس توفر المعلومات من خلال „اليوم المفتوح“ وما شابه ذلك.

ويمكن توضيح نوعية المدارس المختلفة من خلال الشرح التالي:

المدرسة الرئيسية (Hauptschule) تعطي التلاميذ المعلومات العامة القريبة من مواقف الحياة الحقيقية وكذلك تقوي التوجه المهني الفردي، كما تقوي أيضاً المهارات الأساسية والتقنيات الثقافية الأولية والتعليم الذاتي. وذلك من خلال التركيز بوجه خاص أثناء الدروس على أشكال من النقاط الهامة المتعلقة بالتعليم.



© Christian Schwier / Fotolia

4. ما هي الشهادات / المؤهلات التي تُمنح من هذه

المدارس التعليمية المختلفة؟

في ولاية ساكسونيا السفلى يحصل التلميذ على الشهادات التالية من المدارس ما بعد التعليم الإبتدائي:

بعد نهاية الصف التاسع يُمنح التلميذ

- شهادة إتمام التعليم الأساسي
- شهادة إتمام المدرسة النوعية (لذوي المهارات الخاصة) (Förderschule) بالتركيز على تنمية المهارة

بعد نهاية الصف العاشر يُمنح التلميذ

- شهادة إتمام المرحلة الإعدادية (sekundarabschluss I) -
- إتمام المدرسة الثانوية المتخصصة في العلوم الدراسية واللغات (Realschulabschluss)
- شهادة إتمام المدرسة الرئيسية (التعليم الأساسي) (Hauptschulabschluss)

• فرصة الإلتحاق بالتعليم الثانوي مما يتيح الوصول إلى المرحلة الثانوية العامة او المدرسة الشاملة كالتعليم الثانوي المهني.

في المرحلة العليا من المدارس الثانوية الشاملة، التعاونية منها والمتكاملة يستطيع التلاميذ دخول المعاهد الجامعية المتخصصة. هذه المدارس الثانوية تمنح ما يؤكد على إتمام دراسة الجزء الخاص بهذه المعاهد الجامعية المتخصصة. كما تنتج أيضاً المدارس المهنية الشهادات المطلوبة لإستكمال طريقة التعليم في المعاهد الجامعية العليا أو الكليات الجامعية.

5. كيف أسجل أبنائي / بنتي في المدارس ما بعد الأساسية؟

الإنتقال من مدارس التعليم الإبتدائية إلى المدارس التالية يتوقف على شهادات تقييم النصف الأول من العام الدراسي الرابع وكذلك المشورة التي حصل عليها أولياء الأمور من المدارس الإبتدائية. تسجيل أطفالكم بالمدارس ما بعد الإبتدائية هو أمر متروك لأولياء الأمور، فهم لهم حرية الإختيار في انتقال أولادهم إلى المدرسة ما بعد المدرسة الإبتدائية أو المدرسة الشاملة. في الهيكل التنظيمي التدريسي توجد بعض الحالات التي يجب ان تؤخذ بعين الاعتبار:

- منذ بداية السنة الأولى وحتى السنة الدراسية الخامسة وأثناء الحصة المشتركة يتم الإخبار عن التسجيل بالمدرسة المتقدمة (Oberschule) دون الوضع في الإعتبار أية جهة تعليمية أو تخصص مختلف يأتي فيما بعد.
- تكون الحصة الدراسية في الصف الدراسي الخامس في فروع الرياضيات واللغة الإنجليزية بشكل متخصص ومتميز ثم يتبعه التسجيل في تلك الفروع المتخصصة بعد موافقة أولياء الأمور على إنضمام أبنائهم في تلك الكورسات التي تناسب متطلبات المدارس ما بعد الإبتدائية التي يريدون الإنضمام إليها فيما بعد.
- تنصب الحصة الدراسية غالبيتها على المواد الدراسية التي تتطلبها المدارس المتقدمة فيما بعد والتي إختارها أولياء الأمور.
- العمل في المدارس المتكاملة (IGS) ينظم سنوياً بحصص دراسية مشتركة أو تتضمن حصص مختلفة متخصصة وبعدها يتبعها التسجيل في المدارس المتقدمة التي إختارها أولياء الأمور.
- العمل في المدارس المتكاملة التعاونية (KGS) يكون في مجموعات دراسية بهدف دراسة فروع ذات صلة بالمدارس المتقدمة (الثانوية) أو أشمل من ذلك وبغض النظر عن هذا الأسلوب فإن التسجيل في المدارس المتقدمة يرجع لإختيار أولياء الأمور.



© drubig-photo / Fotolia

الأداء والامكانيات. في المدارس الشاملة التعاونية (Kooperative Gesamtschule KGS) فإن المدرسة الرئيسية (Hauptschule) والمدرسة المتخصصة في العلوم الدراسية (Realschule) والمدرسة الثانوية العامة (Gymnasium) مرتبطين ببعضهم البعض تحت سقف واحد بغرض الوصول إلى الهدف التعليمي. إن الحصص الدراسية المتخصصة ذات الهدف والإمكانيات الدراسية من أجل تغيير المسار يضمنون الشفافية والتكيف الفردي لمتطلبات التعليم والأداء لدى التلاميذ. بناء على ذلك فإنه ليس مطلوباً عند حدوث تغيير في أداء أبنائكم أن يتبعه ذلك تغيير المسار أو المدرسة، التي تم إختيارها.

بالنسبة للتلميذ / للتلميذة الذي يظل سنتين متعاقبين في نفس الصف الدراسي يستطيع بقرار من إدارة المدرسة الانتقال إلى مدرسة أخرى، وهذا من أجل حماية التلميذ / التلميذة من الحمل الزائد وإعطاءه فرصة تطوير الأداء. وإذا لم يكن هناك قرار بنقل التلميذ / التلميذة فيستطيع التلميذ / التلميذة المشاركة في الحصص الدراسية بالصف الدراسي التالي.

6. هل يستطيع أبني أو ابنتي أن يغير المدرسة التي إختارها إذا ما ثبت له أن الدراسة فيها أقل من إمكانياته؟

إن مبدأ التغيير بين المدارس المختلفة هو أمر ذات أهمية محورية للمشوار الدراسي (للعلمية التعليمية)، لذا يجب أن يكون هناك توافق وتنسيق دراسي حتى يكون هناك إمكانية التغيير وأيضاً يتطلب الأمر تقدير متوسط بيان العلامات للتلميذ / للتلميذة، الذي قد يُعطى الحق في تغيير نوع المدرسة إذا كان التغيير في مصلحة التلميذ / التلميذة. وعلى أولياء الأمور في هذه الحالة حرية إتخاذ القرار بين التغيير أو الإستمرار. ولهم الحق في التقدم بطلب تغيير المسار إلى الإدارة المدرسية، التي تقرر بناء على دراسة وضع التلميذ / التلميذة واما إذا كانت إمكانياته الدراسية تتناسب مع المدرسة الجديدة التي تم إختيارها.

7. ماذا يحدث عندما يكتشف ولي الأمر أن إمكانيات أبنه / بنته أقل مما تطلبه المدرسة، التي تم إختيارها؟

أيضاً في هذه الحالة فإن مبدأ التغيير المسموح به يعطي الحق لأولياء الأمور في التقدم بطلب تغيير المسار. ففي المدرسة الشاملة قد يقدم التلميذ / التلميذة إلى السنة الدراسية التالية وذلك من خلال العمل الدراسي الداخلي بعد الصف الدراسي السابع. وكذلك تقييم الأداء في اللغة الانجليزية والرياضيات واللغة الألمانية ومواد العلوم بحيث تقيم إمكانيات التلميذ / التلميذة الدراسية وما يناسبها من سنة دراسية حتى يتم تجنب فشل العملية التعليمية للتلميذ / للتلميذة. ويبقى الباب مفتوحاً أمام مسار التعلم للحصول على أفضل مؤهلات دراسية. في المدارس المتقدمة (Oberschule) يتعلم التلاميذ تحت سقف واحد المواد الأساسية والعامة. وفي نفس المدارس، التي تتيح دراسة الثانوي العام يتم تقديم المواد الدراسية بشكل أعمق. وفي نهاية السنة الخامسة 5 ينتقل التلاميذ والتلميذات الى الصف السادس 6 دون قرار بالإننتقال. والمدرسة المتقدمة (Oberschule) يمكن ان تتخذ قرار بانتقال هؤلاء التلاميذ والتلميذات الى السنة السابعة 7 دون إعتبار للنتائج. وبفضل الشفافية والتكيف الفردي لمتطلبات التعليم والأداء لدى التلاميذ، فإن تغيير المسار لديهم لا يتطلب منهم تغيير في



© ti-ja / iStock

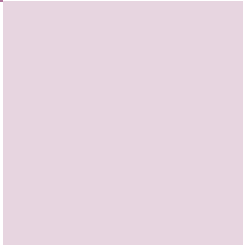


© contrastwerkstatt / Fotolia

9. ماذا يحدث عندما تفوق الطالبات المتقدمة للإلتحاق بالمدرسة أعداد الأماكن المتاحة؟

في هذه الحالة فإن القبول بمدارس اليوم الكامل أو المدارس الشاملة ماعدا المدارس المتوسطة، يكون عن طريق القرعة. وكذلك أيضاً بالنسبة للمدارس المتقدمة (الثانوية) التي لا ترتبط بشرط المنطقة المدرسية فإن عليها اللجوء إلى القرعة عندما تفوق طالبات الإلتحاق الأعداد المتاحة لديها وليس لديها أي وسائل أخرى لإختيار جميع التلاميذ المتقدمين لديها إلا عن طريق القرعة. وفي حالة الوصول إلى القرعة فإنه يجب على المدرسة العمل بشكل وثيق مع إدارات المدارس لوضع المعايير المناسبة. ولذا فقد يحدث أن طفلك لا يحصل على مكان بمدرسة معينة ولكنه في كل الأحوال سيحصل على مكان دراسي في مدرسة مختلفة اخرى يستطيع فيها أيضا الحصول على المؤهل الدراسي الذي إخطاره.

8. هل يستطيع أولياء الأمور إختيار مدرسة معينة لأبنائهم أم أن هناك تحديد مناطق المدارس المسموح التسجيل بها؟ إذا كان هناك تحديد لمناطق المدارس فإنه يجب على أطفالكم الإلتحاق بالمدارس المختلفة المتقدمة التابعة للمنطقة المدرسية المحددة لهم. وإن كان هناك حالات إستثنائية تأخذ بعين الإعتبار فإن يكون هناك مشقة على الطفل لا لزوم لها أو أن هناك أسباب تربوية تتطلب ذلك. عندما يريد طفلكم الإلتحاق بمدرسة اليوم الكامل (Ganztagsschule) ولا يوجد في المنطقة المدرسية التابع لها ما يناسبه فإنه يستطيع الإلتحاق بإحدى مدارس اليوم الكامل التابعة لمنطقه مدرسية أخرى. وإن كان أمر قبوله بهذه المدرسة ليس حقاً أصيلاً (هذا سيوضح في 9) نظراً لإعتبارات الأعداد المتقدمة للإلتحاق بتلك المدرسة والأماكن المتاحة. أما في حالة عدم تحديد المناطق المدرسية المسموح للإلتحاق بها ففي هذه الحالة وكمبدأ عام يستطيع التلميذ / التلميذة الإلتحاق بأي مدرسة يختارها.



الناشر:

وزارة الثقافة لولاية ساكسونيا السفلى

Hans-Böckler-Allee 5, 30173 Hannover

E-Mail: pressestelle@mk.niedersachsen.de

www.mk.niedersachsen.de

الطلب:

فاكس: 0511/1207451

E-Mail: bibliothek@mk.niedersachsen.de

هذا المنشور كغيره من المنشورات الحكومية العامة
لا يسمح بتداوله في الدعايات الانتخابية.

التصميم:

Visuelle Lebensfreude, Hannover

الطبع:

unidruck GmbH & Co. KG, Hannover

نوفمبر / تشرين الثاني 2019